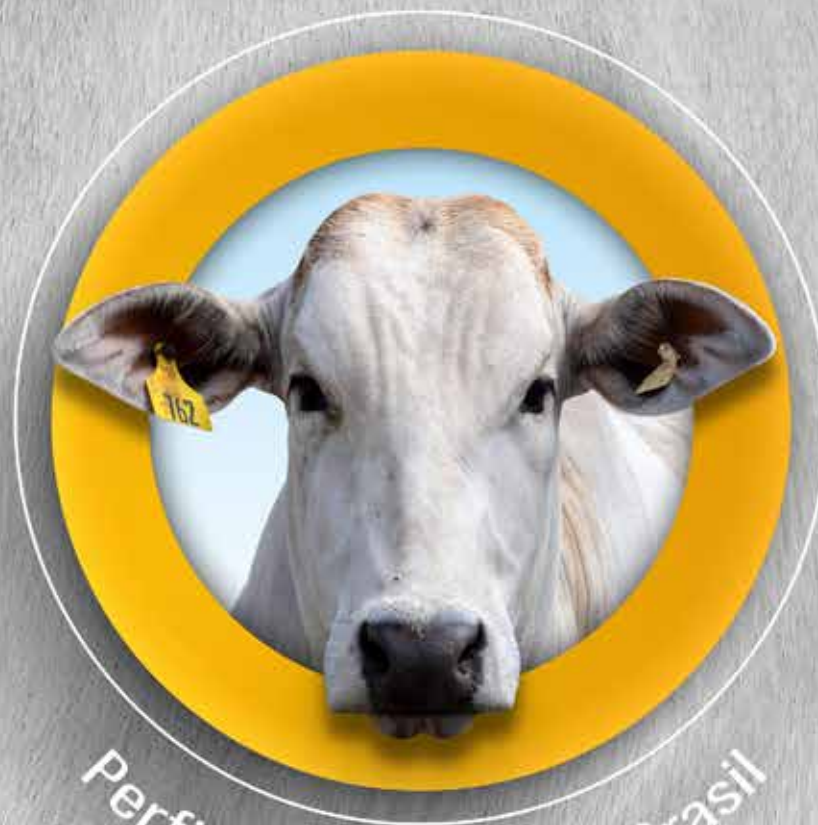


BEEF REPORT 2023



Perfil da Pecuária no Brasil

Realização

Brazilian Beef

Promoção



Associação Brasileira das Indústrias Exportadoras de Carnes
Brazilian Beef Exporters Association

apexBrasil

CAPÍTULOS

1

Mercado Externo Brasileiro

2

Indústria

3

A pecuária Mundial

4

A pecuária do Brasil

5

Quantificação da Cadeia

6

Sustentabilidade

7

Retrospectiva e projeções
da pecuária

8

Sanidade

PALAVRA DO PRESIDENTE

Antonio Jorge Camardelli

Presidente da Associação Brasileira das Indústrias Exportadoras de Carnes (ABIEC)

A Associação Brasileira das Indústrias Exportadoras de Carnes (ABIEC) apresenta a nova edição do **BEEF REPORT 2023**.

Nosso trabalho deriva de uma base sólida de informações de inteligência de mercado e análises de toda a cadeia produtiva, que vem se aprimorando nos últimos anos.

Nesta edição, alteramos a maneira de divulgação do material. Serão 8 capítulos publicados ao longo do primeiro semestre de 2023, formando, ao seu término, um único documento.

A pandemia causada pela covid-19 recuou, mas deixou sequelas como a inflação elevada e ainda interrupções de atividades em países como a China. Além disso, a guerra na Ucrânia se prolongou e tudo levava a um quadro de menor projeção de crescimento no mundo para 2022.



Mesmo com as incertezas e turbulências, o mercado internacional de carne bovina se apresentou bastante positivo ao longo de 2022.

Muitos desafios foram superados e o Brasil segue seu compromisso de fornecedor de alimento com segurança e qualidade, atendendo os consumidores brasileiros e de centenas de países.

O Brasil é o maior fornecedor de carne do mundo e tem representado o seu importante papel na segurança alimentar, garantindo carne bovina de qualidade, produzida com os mais rigorosos padrões sanitários para todo mundo. Fruto de um exercício de melhoria contínua envolvendo milhares de profissionais em todos os elos do setor.

Diante deste cenário, apresentamos o **BEEF REPORT 2023**.





A PECUÁRIA DO BRASIL

O Brasil aumentou a sua taxa de ocupação em 2022. O crescimento do rebanho em cerca de 3,3%, estimado em 202 milhões de cabeças, e a redução da área de pastagens em 5,7% para aproximadamente 154 milhões de hectares, **aumentou a taxa de ocupação brasileira para 1,32 cabeças por hectares.**

Mais animais, em menor área, aumentando a produtividade.

A evolução do rebanho bovino brasileiro por estado e por região, bem como municípios com maiores rebanhos, número e tamanho de propriedades com bovinos, pode ser observada ao longo deste capítulo 4.

O abate total de bovinos em 2022, de 42,31 milhões de cabeças, demonstra uma produção de carne bovina de 10,79 milhões de toneladas equivalente carcaça [TEC]. O peso médio da carcaça dos animais abatidos ao longo do ano foi de 255,13 kg.





Do total dos animais abatidos, 18,2% foram terminados em confinamento. **A maior parte do gado brasileiro é criado em sistema extensivo, a pasto.**

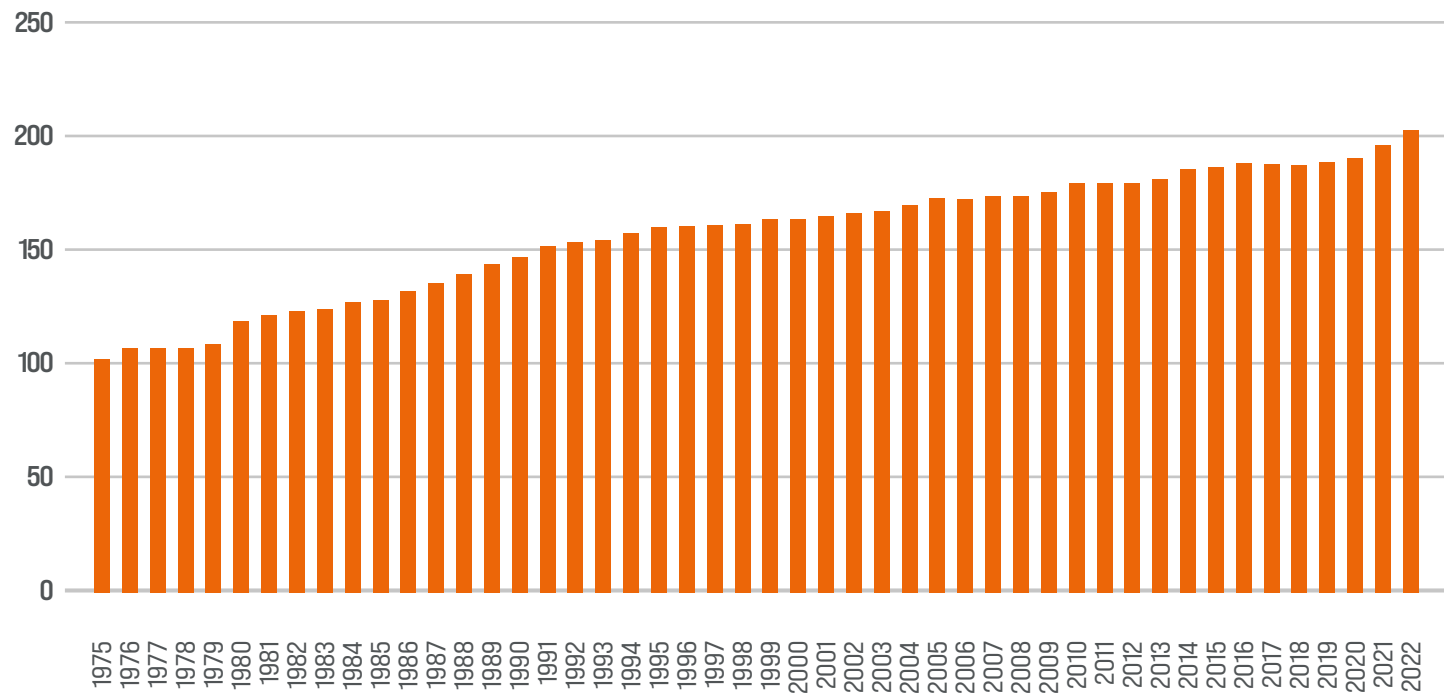
O mercado interno segue como o grande consumidor da carne bovina produzida no Brasil. Cerca de **71,48% de toda a carne foi consumida pelos brasileiros**, perfazendo um **consumo per capita de 36,73 kg** por habitante em 2022. Nestes valores, consideramos a totalidade de abates e produção de carne, em todos os níveis de fiscalização e informal.

As exportações de 3,02 milhões de toneladas equivalente carcaça (TEC) em 2022 representaram 27,96% de toda a carne produzida no Brasil.

Mais informações, detalhamento de rebanho e outros resultados da pecuária bovina brasileira podem ser encontrados no Capítulo 4.

Boa leitura.

REBANHO BOVINO DO BRASIL - MILHÕES DE CABEÇAS

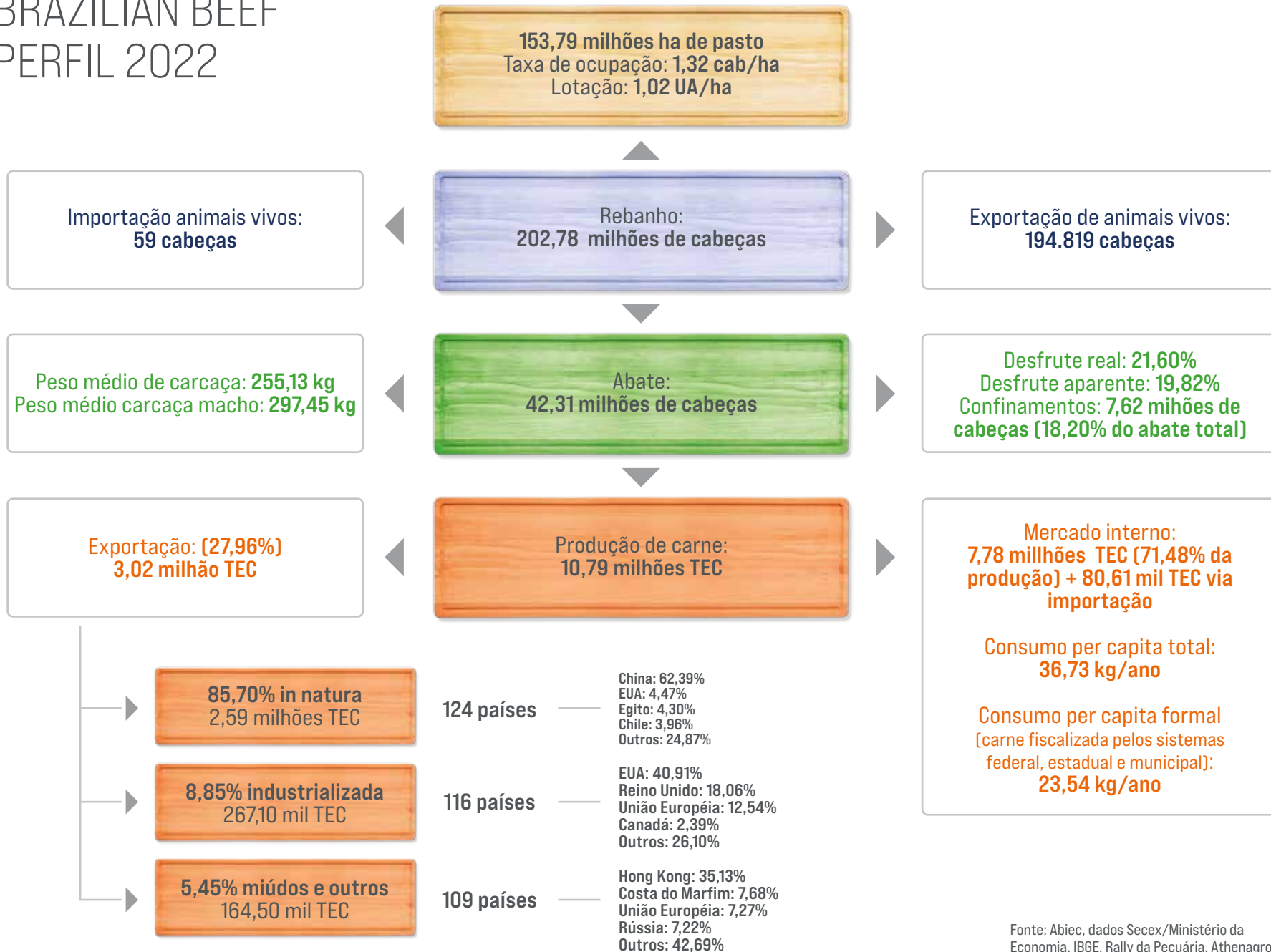


Fonte: Athenagro, dados IBGE (Censo, PPM, PPT), elaboração Abiec

BRAZILIAN BEEF PERFIL 2022

40

Perfil da Pecuária no Brasil - 2023



Fonte: Abiec, dados Secex/Ministério da Economia, IBGE, Rally da Pecuária, Athenagro

EVOLUÇÃO DO REBANHO BOVINO BRASILEIRO POR REGIÃO - CABEÇAS

Ano	Brasil	Norte	Nordeste	Sudeste	Sul	Centro-Oeste
1975	102.531.758	4.293.544	18.296.797	35.586.295	21.668.817	22.686.305
1976	107.349.052	4.596.133	19.229.147	37.073.316	22.199.367	24.251.089
1977	107.296.556	4.863.788	19.574.816	36.308.815	21.981.760	24.567.377
1978	106.942.565	5.318.446	20.005.028	35.516.968	21.021.042	25.081.081
1979	109.177.486	5.768.087	20.512.853	35.115.460	21.159.519	26.621.567
1980	118.971.418	6.774.500	21.875.798	35.125.592	24.609.025	30.586.503
1981	121.785.084	7.346.000	22.136.018	35.044.971	24.838.306	32.419.789
1982	123.487.834	8.055.615	22.112.521	35.137.299	24.803.652	33.378.747
1983	124.185.999	8.927.135	20.605.323	35.084.928	24.430.982	35.137.631
1984	127.654.597	9.659.335	21.692.937	34.987.624	24.272.484	37.042.217
1985	128.422.666	8.910.492	23.014.947	34.620.663	24.387.197	37.489.367
1986	132.221.568	9.848.378	23.736.271	35.367.710	25.083.217	38.185.992
1987	135.726.280	10.856.266	24.008.252	35.657.970	25.198.501	40.005.291
1988	139.599.106	12.143.357	24.897.021	35.802.516	25.262.400	41.493.812
1989	144.154.103	13.148.461	25.955.266	36.235.614	25.405.888	43.408.874
1990	147.526.502	13.750.930	26.188.366	36.320.510	25.324.125	45.942.571
1991	151.896.386	26.980.918	22.284.348	30.768.850	21.082.904	50.779.365
1992	153.857.401	27.344.267	22.566.937	31.114.320	21.272.137	51.559.740
1993	154.718.793	27.549.517	22.679.585	31.237.667	21.332.725	51.919.298
1994	157.667.936	28.069.154	23.029.464	31.830.721	21.710.154	53.028.442
1995	160.501.405	28.625.490	23.430.890	32.316.253	22.078.839	54.049.932
1996	160.786.340	28.773.137	23.467.091	32.251.696	22.067.335	54.227.081
1997	161.071.276	28.846.466	23.534.872	32.275.230	22.118.470	54.296.237
1998	161.651.254	29.056.269	23.575.651	32.292.020	22.144.570	54.582.744

Fonte: IBGE, Athenagro





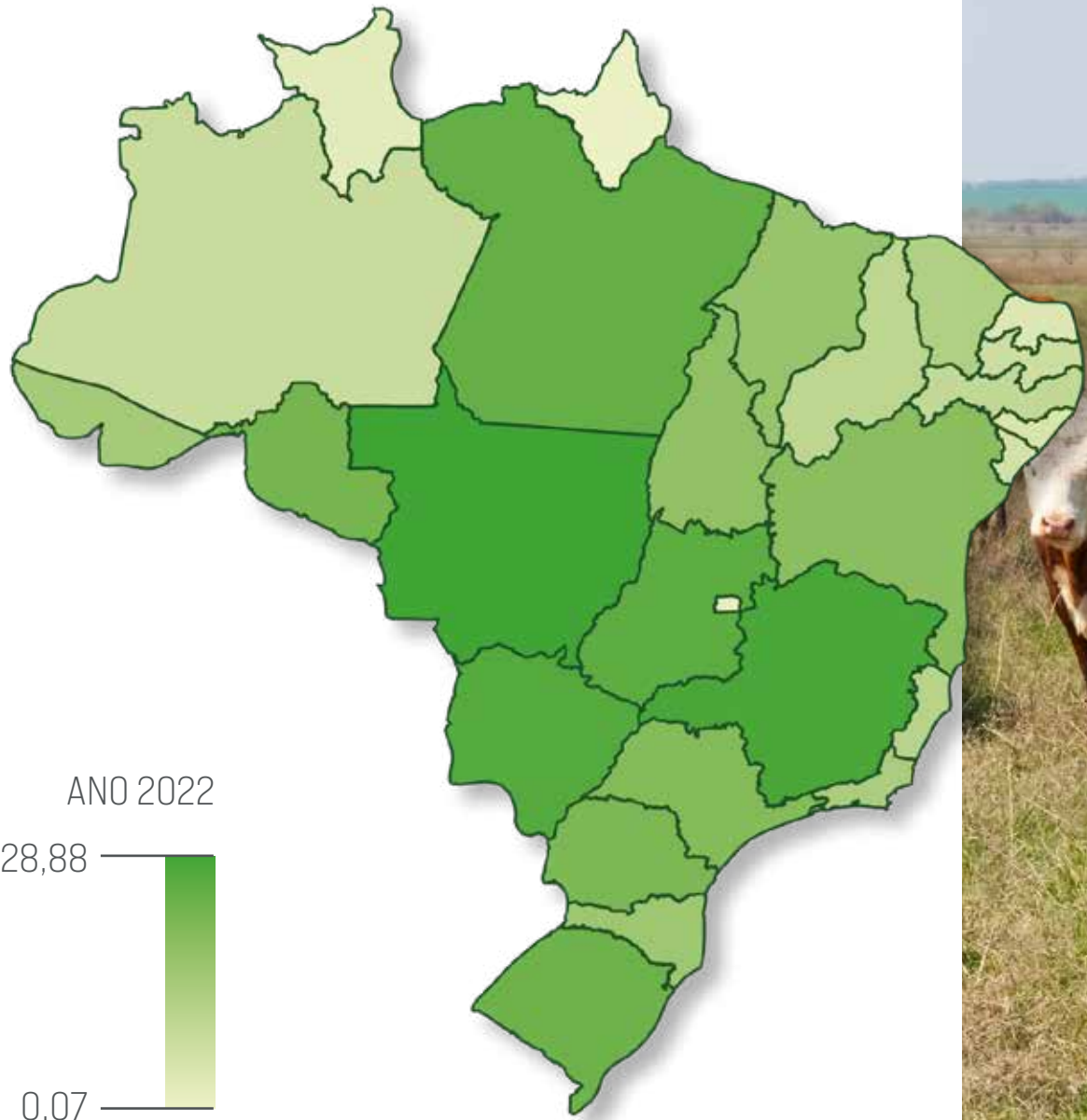
Ano	Brasil	Norte	Nordeste	Sudeste	Sul	Centro-Oeste
1999	163.977.692	29.597.099	23.821.882	32.703.406	22.416.525	55.438.780
2000	163.880.548	29.752.992	23.802.627	32.567.688	22.312.023	55.445.218
2001	165.125.778	30.085.536	24.039.285	32.695.686	22.427.524	55.877.747
2002	166.439.522	30.384.094	24.224.233	32.848.160	22.549.295	56.433.739
2003	167.299.700	30.622.200	24.304.698	32.919.015	22.617.907	56.835.881
2004	170.015.718	31.181.802	24.677.974	33.386.472	22.925.801	57.843.670
2005	173.092.896	31.869.185	25.172.308	33.937.451	23.278.603	58.835.349
2006	172.804.020	31.917.749	25.194.583	33.846.193	23.162.008	58.683.486
2007	173.916.958	32.152.025	25.506.065	34.116.521	23.280.113	58.862.234
2008	173.855.166	34.822.203	22.008.989	31.970.466	23.910.767	61.142.741
2009	175.424.065	35.065.878	22.216.801	32.199.389	24.200.333	61.741.664
2010	179.359.455	35.951.931	22.688.812	32.858.570	24.705.923	63.154.218
2011	179.580.174	36.068.072	22.682.499	32.841.442	24.673.088	63.315.072
2012	179.535.289	36.121.909	22.717.502	32.877.826	24.641.875	63.176.178
2013	181.558.530	36.604.166	22.936.220	33.224.132	24.872.321	63.921.690
2014	185.897.542	37.594.934	23.506.190	34.030.486	25.473.631	65.292.302
2015	186.540.327	37.834.266	23.585.310	34.053.673	25.525.840	65.541.238
2016	188.428.381	37.766.510	23.813.360	34.492.982	25.828.455	66.527.074
2017	188.152.496	37.716.036	23.635.605	34.421.858	25.708.932	66.670.064
2018	187.544.955	37.748.521	23.544.980	34.247.520	25.604.614	66.399.319
2019	188.628.495	38.034.556	23.736.131	34.437.966	25.649.503	66.770.339
2020	190.495.386	38.410.991	23.971.051	34.778.805	25.903.361	67.431.177
2021	196.170.125	39.570.910	24.782.451	35.833.394	26.540.121	69.443.247
2022	202.783.770	41.135.473	25.602.324	37.033.520	27.204.456	71.807.997

EVOLUÇÃO DO REBANHO BOVINO BRASILEIRO, POR ESTADO - EM MILHÕES DE CABEÇAS

	2002	2003	2004	2005	2006	2007	2008	2009	2010	2011	2012	2013	2014	2015	2016	2017	2018	2019	2020	2021	2022
Brasil	166,44	167,30	170,02	173,09	172,80	173,92	173,86	175,42	179,36	179,58	179,54	181,56	185,90	186,54	188,43	188,15	187,55	188,63	190,50	196,17	202,78
Rondônia	7,89	7,97	8,15	8,35	8,37	8,43	9,50	9,60	9,86	9,90	9,93	10,07	10,33	10,43	10,64	10,62	10,67	10,76	10,87	11,14	11,57
Acre	1,60	1,62	1,65	1,69	1,69	1,71	2,07	2,09	2,15	2,16	2,15	2,18	2,25	2,28	2,33	2,33	2,32	2,36	2,39	2,48	2,58
Amazonas	1,08	1,09	1,11	1,13	1,14	1,16	1,32	1,25	1,29	1,29	1,29	1,31	1,34	1,35	1,36	1,36	1,36	1,37	1,39	1,44	1,49
Roraima	0,50	0,50	0,51	0,52	0,52	0,53	0,67	0,67	0,69	0,69	0,70	0,71	0,73	0,73	0,74	0,74	0,74	0,75	0,75	0,78	0,81
Pará	13,00	13,08	13,35	13,65	13,66	13,76	14,78	14,91	15,28	15,31	15,35	15,55	15,98	16,07	15,60	15,58	15,58	15,70	15,85	16,34	16,80
Amapá	0,07	0,07	0,07	0,08	0,08	0,08	0,04	0,04	0,04	0,04	0,04	0,04	0,04	0,04	0,04	0,04	0,04	0,04	0,04	0,04	0,04
Tocantins	6,25	6,29	6,35	6,46	6,45	6,48	6,45	6,50	6,65	6,68	6,66	6,75	6,92	6,94	7,06	7,05	7,03	7,05	7,12	7,35	7,60
Maranhão	5,37	5,41	5,51	5,64	5,67	5,74	5,37	5,43	5,55	5,56	5,57	5,64	5,79	5,84	5,91	5,88	5,88	5,95	6,01	6,23	6,45
Piauí	1,53	1,54	1,58	1,61	1,62	1,65	1,49	1,51	1,54	1,53	1,53	1,55	1,58	1,58	1,59	1,57	1,55	1,56	1,57	1,60	1,65
Ceará	2,03	2,04	2,07	2,11	2,11	2,14	1,92	1,95	2,00	2,00	2,02	2,04	2,08	2,08	2,09	2,07	2,06	2,08	2,10	2,18	2,25
Rio Grande do Norte	0,84	0,85	0,86	0,88	0,88	0,90	0,78	0,79	0,81	0,80	0,80	0,80	0,82	0,83	0,83	0,82	0,82	0,83	0,84	0,87	0,90
Paraíba	1,27	1,27	1,29	1,32	1,32	1,34	1,05	1,06	1,09	1,09	1,09	1,09	1,12	1,13	1,14	1,14	1,14	1,15	1,16	1,21	1,25
Pernambuco	1,77	1,78	1,80	1,83	1,83	1,86	1,31	1,32	1,35	1,35	1,36	1,36	1,39	1,40	1,41	1,40	1,40	1,41	1,42	1,47	1,52
Alagoas	0,88	0,87	0,88	0,90	0,90	0,91	0,78	0,79	0,81	0,82	0,82	0,83	0,85	0,85	0,86	0,85	0,85	0,86	0,87	0,90	0,93
Sergipe	0,85	0,85	0,86	0,87	0,87	0,89	0,90	0,91	0,94	0,93	0,94	0,94	0,97	0,97	0,98	0,97	0,96	0,97	0,98	1,01	1,04
Bahia	9,68	9,69	9,83	10,01	9,99	10,10	8,40	8,45	8,60	8,60	8,60	8,68	8,90	8,91	8,99	8,93	8,88	8,93	9,01	9,32	9,62
Minas Gerais	19,25	19,29	19,56	19,92	19,87	20,07	19,83	19,98	20,39	20,38	20,45	20,67	21,21	21,22	21,49	21,43	21,26	21,39	21,60	22,28	23,01
Espírito Santo	1,68	1,68	1,71	1,74	1,75	1,77	1,68	1,69	1,73	1,73	1,73	1,76	1,80	1,81	1,82	1,81	1,79	1,81	1,83	1,89	1,95
Rio de Janeiro	1,81	1,81	1,84	1,88	1,88	1,90	1,95	1,98	2,02	2,03	2,03	2,06	2,11	2,12	2,14	2,14	2,15	2,17	2,19	2,26	2,34
São Paulo	10,11	10,14	10,28	10,40	10,35	10,37	8,50	8,55	8,72	8,70	8,66	8,73	8,90	8,90	9,04	9,05	9,05	9,07	9,16	9,40	9,72
Paraná	8,76	8,79	8,91	9,04	8,99	9,00	8,54	8,62	8,79	8,77	8,76	8,85	9,06	9,05	9,16	9,14	9,12	9,15	9,24	9,47	9,79
Santa Catarina	2,94	2,95	2,99	3,05	3,05	3,09	3,68	3,73	3,80	3,80	3,80	3,85	3,95	3,99	4,05	4,06	4,05	4,09	4,13	4,26	4,42
Rio Grande do Sul	10,85	10,88	11,02	11,19	11,12	11,19	11,70	11,85	12,11	12,11	12,08	12,17	12,47	12,49	12,61	12,51	12,44	12,41	12,53	12,80	13,19
Mato Grosso do Sul	19,58	19,76	20,14	20,44	20,32	20,37	19,78	19,99	20,37	20,36	20,20	20,42	20,88	20,94	21,25	21,28	21,16	21,16	21,37	21,78	22,51
Mato Grosso	19,47	19,60	19,99	20,39	20,39	20,40	24,09	24,32	24,94	25,06	25,07	25,32	25,88	26,02	26,45	26,50	26,40	26,65	26,91	27,88	28,88
Goiás	17,30	17,39	17,63	17,93	17,90	18,00	17,20	17,37	17,78	17,83	17,84	18,11	18,46	18,51	18,76	18,81	18,78	18,90	19,09	19,71	20,40
Distrito federal	0,08	0,08	0,08	0,08	0,08	0,08	0,07	0,07	0,07	0,07	0,07	0,07	0,07	0,07	0,07	0,07	0,07	0,07	0,07	0,07	0,07

Fonte: Athenagro, dados IBGE (Censo, PPM, PPT)





APTIDÃO DO REBANHO E NÚMERO DE PROPRIEDADES POR ESTADO

Estados	Rebanho em 2012 (cabeças)	Porcentagem do rebanho do Estado no total do Brasil em 2012	Rebanho estimado em 2022 (cabeças)	Porcentagem do rebanho do Estado no total do Brasil em 2022
Rondônia	9.930.580	5,53%	11.566.681	5,70%
Acre	2.152.659	1,20%	2.577.089	1,27%
Amazonas	1.292.593	0,72%	1.488.042	0,73%
Roraima	696.923	0,39%	813.190	0,40%
Pará	15.349.133	8,55%	16.802.951	8,29%
Amapá	37.541	0,02%	42.376	0,02%
Tocantins	6.662.481	3,71%	7.602.104	3,75%
Maranhão	5.565.570	3,10%	6.450.080	3,18%
Piauí	1.529.726	0,85%	1.649.793	0,81%
Ceará	2.016.852	1,12%	2.246.831	1,11%
Rio Grande do Norte	801.191	0,45%	898.344	0,44%
Paraíba	1.090.752	0,61%	1.248.443	0,62%
Pernambuco	1.360.298	0,76%	1.519.726	0,75%
Alagoas	819.171	0,46%	925.858	0,46%
Sergipe	935.239	0,52%	1.042.059	0,51%
Bahia	8.598.703	4,79%	9.617.386	4,74%
Minas Gerais	20.450.842	11,39%	23.008.625	11,35%
Espírito Santo	1.733.559	0,97%	1.953.436	0,96%
Rio de Janeiro	2.031.965	1,13%	2.344.017	1,16%
São Paulo	8.661.460	4,82%	9.723.956	4,80%
Paraná	8.756.706	4,88%	9.789.057	4,83%
Santa Catarina	3.800.297	2,12%	4.419.740	2,18%
Rio Grande do Sul	12.084.871	6,73%	13.193.394	6,51%
Mato Grosso do Sul	20.199.891	11,25%	22.508.633	11,10%
Mato Grosso	25.067.648	13,96%	28.879.629	14,24%
Goiás	17.841.699	9,94%	20.400.391	10,06%
Distrito Federal	66.940	0,04%	71.940	0,04%
BRASIL	179.535.289	100,00%	202.783.770	100,00%

Fonte: Athenagro, dados IBGE (Censo, PPM, PPT)



Crescimento do rebanho nos últimos 10 anos (%)	Participação de animais exclusivamente destinado a corte por Estado em 2022 (%)	Rebanho com aptidão genética para corte em 2022	Participação de animais com aptidão para corte em 2022 (%)	Número de propriedades com bovinos (unidades)
16,48%	93,01%	11.284.923	97,56%	73.129
19,72%	96,18%	2.545.140	98,76%	22.649
15,12%	87,91%	1.428.960	96,03%	14.612
16,68%	95,68%	802.738	98,71%	6.903
9,47%	90,40%	16.418.171	97,71%	97.769
12,88%	76,08%	38.917	91,84%	684
14,10%	85,86%	7.265.917	95,58%	50.451
15,89%	82,42%	6.081.761	94,29%	91.296
7,85%	88,09%	1.570.350	95,18%	70.480
11,40%	44,79%	1.820.726	81,04%	114.714
12,13%	43,00%	722.231	80,40%	39.150
14,46%	55,08%	1.052.426	84,30%	82.761
11,72%	47,25%	1.138.452	74,91%	107.939
13,02%	42,59%	744.019	80,36%	42.300
11,42%	70,60%	931.300	89,37%	43.783
11,85%	81,59%	8.952.861	93,09%	297.894
12,51%	55,32%	17.608.369	76,53%	385.488
12,68%	75,02%	1.790.751	91,67%	33.128
15,36%	71,56%	2.108.177	89,94%	32.273
12,27%	75,33%	8.580.846	88,24%	107.255
11,79%	67,35%	7.447.237	76,08%	170.296
16,30%	37,06%	2.728.350	61,73%	132.522
9,17%	75,73%	11.403.993	86,44%	261.717
11,43%	98,64%	22.271.588	98,95%	54.931
15,21%	97,70%	28.661.316	99,24%	92.723
14,34%	74,64%	18.560.687	90,98%	126.100
7,47%	72,92%	19.482	27,08%	1.468
12,95%	80,25%	183.979.687	90,73%	2.554.415



REBANHO DOS MAIORES MUNICÍPIOS PECUÁRIOS DO BRASIL E CRESCIMENTO NOS ÚLTIMOS 10 E 20 ANOS

Município/Estado	Rebanho em 2002 [cabeças]	Rebanho em 2012 [cabeças]	Rebanho em 2022 [cabeças] *	Crescimento do rebanho em 20 anos [cabeças]	Crescimento do rebanho em 10 anos [cabeças]	Crescimento do rebanho em 20 anos (%)	Crescimento do rebanho em 10 anos (%)
São Félix do Xingu (PA)	977.374	1.663.795	2.064.353	1.086.978	400.557	111,21%	24,07%
Corumbá (MS)	1.326.921	1.362.579	1.537.368	210.447	174.789	15,86%	12,83%
Marabá (PA)	265.933	512.233	1.236.263	970.330	724.030	364,88%	141,35%
Porto Velho (RO)	285.652	549.025	1.132.155	846.503	583.131	296,34%	106,21%
Cáceres (MT)	621.149	714.161	971.321	350.172	257.160	56,37%	36,01%
Novo Repartimento (PA)	125.781	614.521	966.307	840.526	351.787	668,24%	57,25%
Vila Bela da Santíssima Trindade (MT)	547.655	711.801	891.665	344.010	179.863	62,82%	25,27%
Ribas do Rio Pardo (MS)	1.033.615	856.908	830.366	-203.249	-26.541	-19,66%	-3,10%
Juara (MT)	666.353	748.336	798.180	131.827	49.844	19,78%	6,66%
Altamira (PA)	230.340	518.862	756.141	525.802	237.279	228,27%	45,73%
Juína (MT)	399.017	482.106	695.745	296.728	213.639	74,36%	44,31%
Nova Crixás (GO)	553.899	584.334	694.738	140.840	110.404	25,43%	18,89%
Alta Floresta (MT)	480.482	657.187	679.428	198.947	22.242	41,41%	3,38%
Nova Mamoré (RO)	112.189	358.232	675.490	563.301	317.258	502,10%	88,56%
Aquidauana (MS)	535.909	604.598	654.707	118.798	50.109	22,17%	8,29%
Cumaru do Norte (PA)	168.861	581.523	613.398	444.537	31.875	263,26%	5,48%
Colniza (MT)	39.690	315.111	613.375	573.685	298.264	1445,42%	94,65%
Pacajá (PA)	140.600	335.728	613.370	472.769	277.641	336,25%	82,70%
Itupiranga (PA)	108.062	234.385	588.582	480.521	354.197	444,67%	151,12%
Vila Rica (MT)	338.942	550.945	583.019	244.077	32.074	72,01%	5,82%
Água Azul do Norte (PA)	465.592	432.088	575.932	110.340	143.844	s/l	33,29%
Pontes e Lacerda (MT)	460.036	489.384	561.151	101.115	71.767	21,98%	14,66%
Porto Murtinho (MS)	522.163	562.502	555.748	33.585	-6.754	6,43%	-1,20%
São Miguel do Araguaia (GO)	395.101	457.253	553.121	158.020	95.868	39,99%	20,97%
Novo Progresso (PA)	154.974	533.298	537.044	382.070	3.746	246,54%	0,70%



Município/Estado	Rebanho em 2002 (cabeças)	Rebanho em 2012 (cabeças)	Rebanho em 2022 (cabeças) *	Crescimento do rebanho em 20 anos (cabeças)	Crescimento do rebanho em 10 anos (cabeças)	Crescimento do rebanho em 20 anos (%)	Crescimento do rebanho em 10 anos (%)
Santa Maria das Barreiras (PA)	302.287	371.477	528.193	225.906	156.716	74,73%	42,19%
Santana do Araguaia (PA)	290.900	475.874	511.891	220.991	36.017	75,97%	7,57%
Nova Bandeirantes (MT)	125.917	363.221	485.592	359.675	122.372	285,64%	33,69%
Rio Verde de Mato Grosso (MS)	431.400	401.886	472.822	41.422	70.936	9,60%	17,65%
Porto Esperidião (MT)	346.666	386.381	470.281	123.615	83.900	35,66%	21,71%
Aripuanã (MT)	181.400	365.731	468.139	286.738	102.408	158,07%	28,00%
Xinguara (PA)	374.508	380.019	456.583	82.075	76.565	21,92%	20,15%
Buritis (RO)	115.915	342.753	451.044	335.129	108.291	289,12%	31,59%
Jaru (RO)	286.957	397.466	447.087	160.129	49.621	55,80%	12,48%
Rio Branco (AC)	300.494	378.380	445.449	144.955	67.068	48,24%	17,73%
Poconé (MT)	292.500	318.552	440.065	147.566	121.514	50,45%	38,15%
Cocalinho (MT)	249.038	320.234	438.987	189.950	118.753	76,27%	37,08%
Alegrete (RS)	455.670	488.406	438.167	-17.503	-50.239	-3,84%	-10,29%
Santo Antônio do Leverger (MT)	345.453	370.134	436.784	91.332	66.650	26,44%	18,01%
Porangatu (GO)	253.270	275.791	426.981	173.711	151.190	68,59%	54,82%
Ariquemes (RO)	323.624	343.701	425.796	102.172	82.094	31,57%	23,89%



NÚMERO DE ESTABELECIMENTOS E REBANHO POR TAMANHO DE PRODUTOR POR ESTADO - ANO BASE 2017 E ESTATÍSTICAS DE 2022

	Área de pastagens (hectares) (Censo 2017)	Área de pastagens (hectares) (Censo analisado 2017)	Área de pastagens (hectares) (Athenagro 2022)
Brasil	149.670.217	160.813.256	153.786.195
Rondônia	5.973.261	7.225.677	7.454.548
Acre	1.419.137	1.678.576	1.952.155
Amazonas	1.059.909	1.731.155	2.210.023
Roraima	991.282	624.398	709.319
Pará	13.628.084	16.618.317	17.645.985
Amapá	190.207	303.242	306.806
Tocantins	8.033.348	7.349.767	6.944.060
Maranhão	5.484.081	6.510.895	6.642.616
Piauí	1.580.587	2.008.860	1.530.738
Ceará	1.991.117	2.178.443	1.967.395
Rio Grande do Norte	848.502	960.264	766.608
Paraíba	915.019	1.729.436	1.671.525
Pernambuco	1.351.654	2.584.762	2.520.751
Alagoas	752.724	845.138	748.855
Sergipe	800.567	1.492.083	1.534.229
Bahia	10.399.072	15.864.154	15.723.101
Minas Gerais	18.403.448	19.151.267	18.994.097
Espírito Santo	1.341.817	1.828.910	1.794.371
Rio de Janeiro	1.504.777	1.710.145	1.715.068
São Paulo	4.617.616	4.837.758	4.413.908
Paraná	3.846.697	3.674.847	2.823.287
Santa Catarina	1.738.475	1.159.486	812.477
Rio Grande do Sul	8.868.630	7.501.635	6.152.814
Mato Grosso do Sul	17.190.625	16.510.872	14.591.664
Mato Grosso	21.938.169	20.548.746	19.396.896
Goiás + DF	14.801.410	14.184.422	12.762.898

Fonte: Athenagro, IBGE (Censo 2006, Censo 2017 e PPM 2017)

Observação: Os dados do Censo são oficiais e portanto não foi utilizado cálculo de ajuste no somatório dos estados e no somatório dos grupos de área. Divergências ocorrem no número de estabelecimentos e no rebanho, onde a soma dos dados estaduais e dos grupos de área não condizem com o valor total disponibilizado pelo IBGE.



Número de estabelecimentos por Área (hectares) - Censo 2017

Menor que 20	Entre 20 e 200	Entre 200 e 1000	Entre 1000 e 2500	Maior que 2500	Total
1.236.314	1.110.242	168.770	27.801	12.204	2.555.333
16.456	49.576	6.034	810	296	73.172
3.848	15.344	2.973	309	166	22.640
3.540	8.882	1.875	235	122	14.654
855	4.453	1.160	302	131	6.901
11.119	70.210	12.851	2.366	1.280	97.826
83	412	146	23	21	685
5.094	34.218	8.454	1.860	782	50.409
34.138	48.482	7.423	918	391	91.352
31.910	33.819	4.096	463	220	70.508
71.796	38.002	4.545	341	72	114.756
22.830	13.992	2.066	241	44	39.173
60.213	19.962	2.442	173	25	82.815
81.665	24.274	1.978	122	31	108.070
34.432	7.033	813	72	16	42.366
32.486	10.370	929	43	8	43.836
164.189	118.603	13.083	1.753	645	298.273
170.376	185.559	26.488	2.545	599	385.568
15.421	15.971	1.620	135	22	33.169
17.104	13.047	1.948	140	32	32.271
55.693	43.832	7.018	667	146	107.356
104.654	57.523	7.358	728	111	170.374
81.132	48.649	2.505	258	46	132.590
148.107	98.862	12.021	2.330	575	261.895
21.166	18.034	9.215	3.750	2.166	54.331
14.369	58.821	12.478	3.890	3.218	92.776
33.638	72.312	17.251	3.327	1.039	127.567

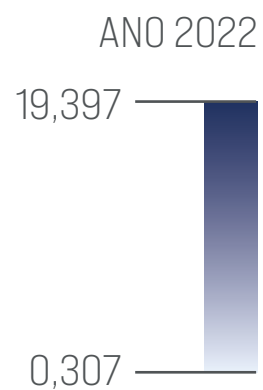


Rebanho por tamanho da propriedade (hectares) - Censo 2017

	Menor que 20	Entre 20 e 200	Entre 200 e 1000	Entre 1000 e 2500	Maior que 2500	Total
Brasil	14.591.533	53.692.142	46.204.474	24.439.667	32.927.852	171.858.168
Rondônia	420.749	4.608.652	2.679.524	1.083.202	1.034.904	9.827.031
Acre	46.280	826.846	548.786	254.973	455.864	2.133.001
Amazonas	63.712	436.554	352.030	149.386	211.550	1.253.852
Roraima	11.477	206.122	197.781	129.780	127.634	674.501
Pará	206.556	4.195.235	4.653.473	2.432.668	3.810.681	15.298.613
Amapá	1.614	13.031	13.742	4.237	3.120	36.481
Tocantins	98.733	1.556.513	1.829.102	1.272.519	1.580.812	6.340.469
Maranhão	374.589	2.018.399	1.556.745	652.671	809.615	5.412.019
Piauí	321.402	653.908	253.590	73.184	126.009	1.428.093
Ceará	619.358	840.549	319.667	76.344	39.135	1.895.053
Rio Grande do Norte	180.025	313.930	186.188	60.529	17.273	757.945
Paraíba	368.749	429.128	208.099	35.682	8.363	1.050.021
Pernambuco	508.839	529.138	197.536	38.122	0	1.283.872
Alagoas	237.643	274.834	191.086	61.907	0	785.836
Sergipe	271.693	350.744	207.621	38.757	17.644	886.459
Bahia	1.364.508	3.177.101	2.109.429	841.185	678.962	8.171.185
Minas Gerais	2.170.415	8.789.883	6.001.837	1.651.409	880.743	19.494.287
Espírito Santo	188.637	716.868	506.397	179.938	55.438	1.647.278
Rio de Janeiro	302.809	851.950	619.929	148.456	55.877	1.979.021
São Paulo	1.194.763	3.458.926	2.607.212	708.812	358.958	8.328.671
Paraná	1.596.047	3.185.950	2.603.293	752.347	0	8.395.422
Santa Catarina	1.130.974	1.950.794	477.288	116.935	0	3.725.827
Rio Grande do Sul	1.549.430	3.550.249	3.203.782	1.988.502	1.151.524	11.443.487
Mato Grosso do Sul	415.316	1.292.198	4.187.627	4.612.382	7.651.515	18.159.792
Mato Grosso	280.134	4.677.606	4.808.744	3.804.701	10.546.187	24.118.840
Goiás + DF	661.648	4.787.034	5.683.966	3.271.039	2.927.410	17.331.112



DISTRIBUIÇÃO DAS PASTAGENS NO BRASIL - EM MILHÕES DE HECTARES

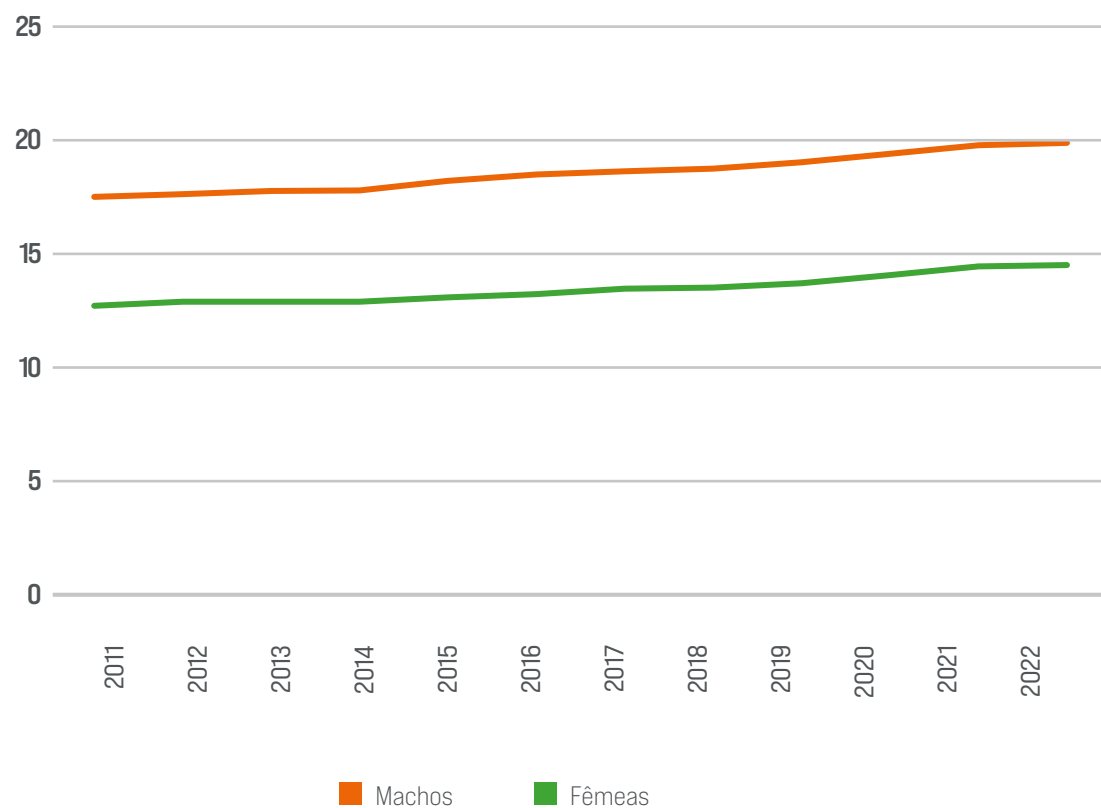


Fonte: ABIEC, dados MAPA



PESO MÉDIO CARÇAÇA BRASIL - EM @

Ano	Machos	Fêmeas
2011	17,61	12,85
2012	17,72	13,02
2013	17,85	13,01
2014	17,88	13,01
2015	18,28	13,18
2016	18,52	13,32
2017	18,66	13,54
2018	18,77	13,58
2019	19,03	13,75
2020	19,38	14,08
2021	19,72	14,43
2022	19,83	14,48



54

Perfil da Pecuária no Brasil - 2023





PESO MÉDIO DA CARÇAÇA DE MACHO E FÊMEA POR ESTADO - EM @

Estados	2011		2012		2013		2014		2015	
	Macho	Fêmea	Macho	Fêmea	Macho	Fêmea	Macho	Fêmea	Macho	Fêmea
Brasil	17,61	12,85	17,72	13,02	17,85	13,01	17,88	13,01	18,28	13,18
Rondônia	17,54	12,44	17,77	12,83	17,88	12,93	18,02	12,91	18,36	12,94
Acre	17,22	11,89	17,11	11,90	17,43	11,90	17,45	11,90	17,58	11,90
Amazonas	15,72	12,48	15,53	12,52	14,86	12,63	14,33	11,99	14,91	12,41
Roraima	16,09	10,02	16,63	10,26	16,32	12,01	16,62	12,13	16,83	11,91
Pará	18,37	12,96	18,57	12,96	18,47	13,29	18,13	12,97	18,56	12,95
Tocantins	18,10	12,01	18,19	12,19	18,27	12,28	18,29	12,50	18,76	12,82
Maranhão	17,23	11,98	17,38	11,64	17,18	11,66	17,32	12,13	17,88	12,19
Piauí	14,06	11,36	13,95	11,36	13,22	11,20	12,18	10,79	12,92	10,87
Ceará	14,90	11,34	15,22	11,51	14,64	10,55	14,69	10,71	14,17	10,27
Rio G. do Norte	15,64	11,31	12,79	9,52	15,29	11,42	15,71	11,98	15,85	11,95
Paraíba	15,92	9,74	15,90	10,57	15,74	10,85	15,59	10,51	17,03	10,78
Pernambuco	4,92	3,56	15,85	11,45	16,07	11,39	16,67	11,61	16,50	11,69
Alagoas	18,31	14,41	15,87	12,28	15,45	12,17	16,44	13,07	16,11	12,89
Sergipe	18,31	13,23	18,31	13,23	18,30	13,23	18,36	13,82	18,93	14,77
Bahia	16,89	13,38	16,78	13,15	16,73	12,92	17,13	12,84	17,93	13,12
Minas Gerais	17,11	12,97	17,25	12,89	17,22	12,93	17,24	12,79	17,56	13,02
Espírito Santo	16,74	12,63	17,30	13,17	17,12	13,53	16,89	13,27	17,26	13,20
R. de Janeiro	16,47	6,64	16,58	13,12	16,09	12,99	16,60	12,92	16,00	13,04
São Paulo	18,17	13,71	18,46	13,78	18,84	13,47	18,75	13,67	19,25	13,97
Paraná	17,46	13,52	17,36	13,52	17,52	13,43	17,60	13,27	18,03	13,65
Santa catarina	16,00	13,90	15,94	13,90	15,39	13,74	15,47	13,44	15,81	14,01
R. Grande do Sul	15,84	14,12	15,88	14,16	15,93	14,19	15,78	14,19	15,68	14,07
M. Grosso do Sul	18,19	12,93	18,49	13,27	18,65	13,43	18,75	13,63	19,10	13,69
Mato Grosso	18,59	13,10	18,80	13,50	19,03	13,62	19,15	13,51	19,68	13,80
Goiás	18,43	13,04	18,42	13,14	18,53	12,98	18,77	12,97	19,12	13,11



2016		2017		2018		2019		2020		2021		2022	
Macho	Fêmea	Macho	Fêmea	Macho	Fêmea	Macho	Fêmea	Macho	Fêmea	Macho	Fêmea	Macho	Fêmea
18,52	13,32	18,66	13,54	18,77	13,58	19,03	13,75	19,38	14,08	19,72	14,43	19,83	14,48
18,91	13,22	18,90	13,36	18,90	13,33	19,19	13,34	19,54	13,64	19,93	14,04	20,09	14,08
17,68	12,31	18,01	12,25	17,99	12,28	18,03	12,31	18,37	12,31	18,60	12,83	19,15	13,25
15,37		15,28	12,82	15,95	13,42	15,40	12,91	15,76	12,91	15,53	12,91	15,75	13,51
16,68	11,95	17,87	12,90	17,52	12,61	16,81	11,63	16,51	11,14	16,93	11,15	18,82	13,78
18,84	13,18	19,02	13,07	19,13	13,19	19,32	13,49	19,62	14,12	19,74	14,50	19,98	14,32
19,05	12,77	18,87	13,16	19,26	12,86	19,54	13,46	19,96	13,92	20,23	14,29	20,38	14,40
17,96	12,15	17,66	12,38	18,07	12,39	18,39	12,73	18,58	13,10	19,42	13,09	19,51	13,14
11,66	10,33	13,24	12,55	13,42	12,14	14,11	14,01	14,48	13,82	14,35	13,60	14,45	12,73
14,90	10,92	15,30	11,16	15,95	11,26	15,76	11,65	15,64	11,59	15,42	11,72	15,57	12,02
15,83	12,13	16,18	12,28	16,22	12,89	16,50	13,15	16,01	12,97	16,38	12,70	16,71	12,71
16,95	11,71	17,63	12,48	17,25	12,61	18,03	12,47	17,79	13,02	18,58	13,81	19,23	15,60
16,91	12,19	17,20	12,74	17,77	13,08	18,12	13,88	19,00	14,12	18,93	14,17	19,09	14,57
16,85	13,41	17,64	13,50	18,48	13,06	17,81	13,78	19,07	13,24	19,49	13,75	18,74	14,39
19,04	14,59	19,06	14,69	19,22	14,55	19,14	12,88	20,10	13,27	21,06	13,65	21,86	13,96
17,76	13,05	17,69	13,63	18,18	13,46	18,41	13,68	19,25	14,13	19,34	14,33	19,48	14,71
17,66	13,04	17,67	13,24	17,71	13,33	18,26	13,52	18,69	13,78	19,25	14,18	19,14	13,82
17,72	13,04	18,60	13,64	18,95	14,66	18,61	13,89	18,30	13,93	18,93	13,93	18,85	12,98
15,79	13,71	15,58	13,59	15,72	13,50	15,97	13,06	15,93	13,04	16,53	13,38	16,09	13,45
19,56	14,01	19,61	14,18	19,66	14,19	19,97	14,55	20,21	15,13	20,38	15,44	20,48	15,13
18,14	13,77	18,29	13,71	18,46	13,86	18,61	14,14	18,83	14,25	19,28	14,44	19,37	14,46
15,92	13,86	15,39	14,35	16,15	14,33	16,08	14,28	16,03	14,18	15,99	14,22	16,24	14,60
15,81	14,14	15,75	14,20	16,02	14,24	16,00	14,26	16,24	14,56	16,70	15,32	16,74	15,34
19,16	14,04	19,44	14,16	19,34	14,30	19,62	14,50	19,91	14,80	20,17	14,96	20,43	15,22
20,19	14,00	20,49	14,32	20,60	14,40	20,76	14,52	21,10	14,88	21,47	15,15	21,68	15,42
19,31	13,10	19,43	13,48	19,48	13,52	19,94	13,37	20,22	13,71	20,62	14,37	20,44	14,34



PRODUTIVIDADE POR ESTADO - EM KG DE CARÇAÇA POR HECTARE

kg de carcaça por hectare	2012	2013	2014	2015	2016	2017	2018	2019	2020	2021	2022
Brasil	52,2	57,2	62,8	58,1	62,4	62,6	68,1	66,8	63,0	67,3	71,4
Rondônia	50,42	53,29	61,23	60,14	68,73	73,89	82,85	81,34	78,85	84,73	91,52
Acre	46,07	49,63	57,25	55,58	63,11	63,98	79,25	80,45	77,99	83,80	89,97
Amazonas	24,82	27,36	30,84	28,00	33,30	36,86	43,97	46,48	45,06	48,42	46,34
Roraima	38,90	43,51	47,85	46,82	52,62	57,16	65,00	64,51	62,54	67,20	71,46
Pará	34,84	37,53	43,45	41,35	46,63	49,05	54,02	53,00	51,38	55,21	59,00
Amapá	14,74	16,62	19,42	10,34	10,37	9,56	8,94	8,58	8,32	8,94	8,71
Tocantins	41,29	45,56	50,02	47,79	51,80	50,16	55,28	54,00	50,22	53,96	57,54
Maranhão	41,85	45,74	50,91	44,61	46,93	47,31	52,32	51,71	48,09	51,67	55,16
Piauí	36,22	40,30	46,15	43,37	49,10	50,63	54,20	55,04	51,19	55,00	56,88
Ceará	51,43	55,69	59,79	54,95	59,59	58,61	67,41	67,66	61,72	66,32	66,91
Rio Grande do Norte	42,80	50,07	55,05	49,53	51,10	55,55	60,17	62,48	56,98	61,23	60,69
Paraíba	36,60	41,99	46,11	44,24	47,58	48,25	52,31	50,49	46,05	49,49	52,00
Pernambuco	35,98	38,52	41,71	38,73	38,77	37,13	39,93	38,53	35,14	37,76	40,72
Alagoas	44,30	45,45	45,50	40,56	41,36	40,70	42,79	39,33	35,87	38,54	39,79
Sergipe	53,81	58,49	59,90	54,98	55,45	48,14	49,34	46,13	42,07	45,21	46,27
Bahia	29,13	33,38	36,24	32,52	32,41	30,32	34,37	33,85	31,48	33,83	36,03
Minas Gerais	56,10	59,89	63,67	58,88	60,61	56,14	60,14	59,68	56,26	60,45	63,31
Espírito Santo	50,45	55,46	61,20	56,28	54,70	52,49	58,53	58,07	54,75	58,83	61,49
Rio de Janeiro	55,57	61,05	66,19	58,97	61,77	63,84	69,68	67,79	63,90	68,67	73,51
São Paulo	75,94	83,39	87,07	84,18	94,34	96,72	102,84	101,90	96,06	103,23	109,90
Paraná	131,60	152,37	179,05	168,86	167,41	169,47	189,16	178,41	164,70	176,99	184,53
Santa Catarina	132,23	152,22	167,48	158,84	181,49	178,50	195,76	203,19	187,59	201,58	205,06
Rio Grande do Sul	108,42	117,99	125,90	107,62	110,94	109,53	105,55	94,44	87,19	93,69	96,03
Mato Grosso do Sul	50,40	56,27	63,81	61,00	67,37	70,39	77,72	74,10	71,00	76,30	80,76
Mato Grosso	48,20	54,62	60,39	56,08	61,03	61,56	69,40	73,05	70,00	75,22	82,33
Goiás	51,80	56,86	63,17	58,44	65,33	66,88	73,74	74,62	71,50	76,84	82,46
Distrito federal	51,80	56,86	63,17	58,44	65,33	66,88	73,74	74,62	71,50	76,84	82,46

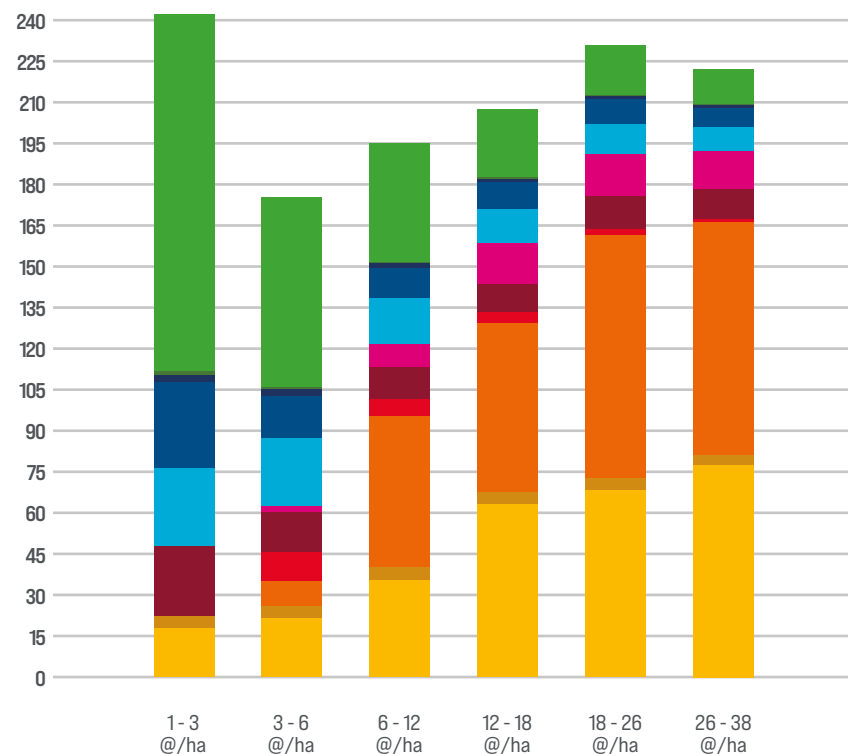
Fonte: Athenagro, dados IBGE, INPE, LAPIG, CONAB, Rally da Pecuária



RESULTADOS NA PECUÁRIA DE CICLO COMPLETO - 2022

Ciclo Completo - R\$/@ Composição de Resultados	Extrativista 1-3 @/ha	Baixa Tec 3-6 @/ha	Média Tec 6-12 @/ha	Adequada 12-18 @/ha	Alta Tec 18-26 @/ha	Intensivo 26-38 @/ha
Nutrição	18,11	21,71	35,81	63,43	68,45	77,53
Programa sanitário	4,28	4,19	4,45	4,20	4,25	3,80
Corretivos e fertilizantes	0,00	9,41	55,17	61,72	88,77	84,87
Defensivos agrícolas	0,00	10,37	6,19	4,30	2,35	1,31
Combustíveis e Lubrificantes	25,47	14,70	11,84	9,93	11,92	10,89
Reprodução	0,00	2,32	8,16	15,11	15,50	13,88
Funcionários	28,66	24,51	17,13	12,33	10,97	8,66
Manutenções	31,23	15,66	10,81	9,96	9,14	7,21
Administrativos	2,87	2,45	1,71	1,23	1,10	0,87
Energia elétrica	1,27	0,74	0,59	0,50	0,60	0,54
Depreciações	129,91	69,49	43,32	24,56	18,36	13,05
Custos operacionais totais	241,80	175,54	195,18	207,27	231,39	222,60

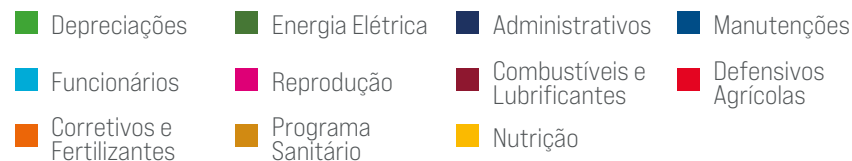
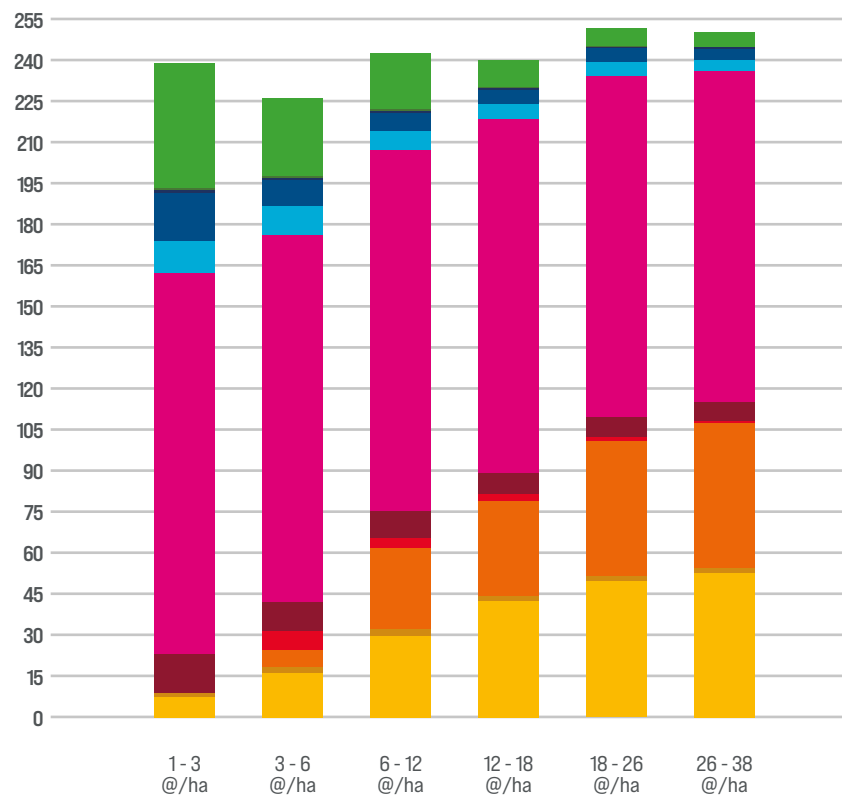
Custo de produção na pecuária de corte em seis níveis de tecnologia Ciclo Completo - Média BR 2022 - R\$/@



RESULTADOS NA PECUÁRIA DE RECRIA E ENGORDA - 2022

Recria e Engorda - R\$/@ Composição de Resultados	Extrativista 1-3 @/ha	Baixa Tec 3-6 @/ha	Média Tec 6-12 @/ha	Adequada 12-18 @/ha	Alta Tec 18-26 @/ha	Intensivo 26-38 @/ha
Nutrição	7,42	16,20	30,06	42,57	50,03	52,76
Programa sanitário	1,75	2,27	2,32	1,69	1,61	1,56
Corretivos e fertilizantes	0,00	6,37	29,35	34,75	49,49	53,34
Defensivos agrícolas	0,00	7,02	4,09	2,86	1,44	0,78
Combustíveis e Lubrificantes	14,00	10,19	9,80	7,48	7,11	6,92
Reposição	139,29	134,13	131,69	129,34	124,88	120,72
Funcionários	11,93	10,83	7,14	5,39	5,22	4,25
Manutenções	17,24	9,28	6,48	5,36	4,71	4,09
Administrativos	1,19	1,08	0,71	0,54	0,52	0,42
Energia elétrica	0,70	0,51	0,49	0,37	0,36	0,35
Depreciações	45,57	28,41	20,37	9,50	6,37	5,06
Custos operacionais totais	239,08	226,29	242,50	239,84	251,72	250,25

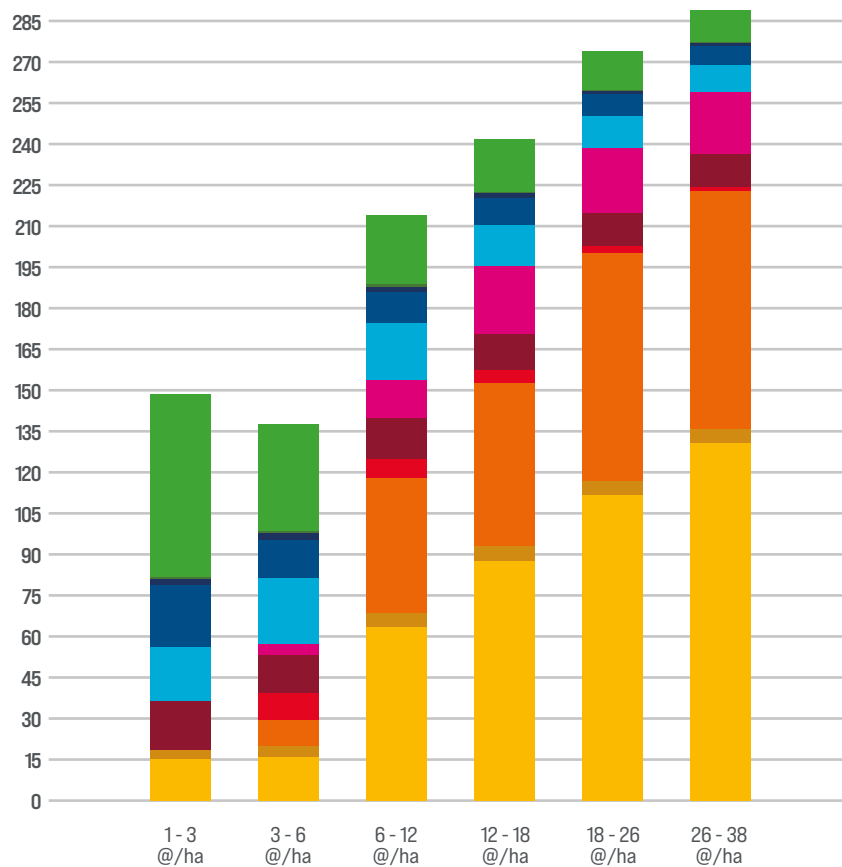
Custo de produção na pecuária de corte em seis níveis de tecnologia Recria e Engorda - Média BR 2022 - R\$/@



RESULTADOS NA PECUÁRIA DE CRIA - 2022

Cria - R\$/@ Composição de Resultados	Extrativista 1-3 @/ha	Baixa Tec 3-6 @/ha	Média Tec 6-12 @/ha	Adequada 12-18 @/ha	Alta Tec 18-26 @/ha	Intensivo 26-38 @/ha
Nutrição	15,25	16,15	63,52	87,97	111,98	131,14
Programa sanitário	3,68	4,05	5,15	5,15	5,08	4,89
Corretivos e fertilizantes	0,00	9,26	49,65	59,53	83,57	86,97
Defensivos agrícolas	0,00	10,20	6,92	4,89	2,24	1,39
Combustíveis e Lubrificantes	17,96	13,64	14,81	12,99	12,10	12,05
Reprodução	0,00	4,14	13,95	25,26	23,64	22,74
Funcionários	19,57	24,12	20,65	14,96	12,01	10,09
Manutenções	22,86	14,16	11,49	9,95	7,79	6,74
Administrativos	1,96	2,41	2,06	1,50	1,20	1,01
Energia elétrica	0,90	0,68	0,74	0,65	0,61	0,60
Depreciações	66,55	39,08	25,06	19,21	13,79	11,44
Custos operacionais totais	148,72	137,88	214,00	242,06	274,02	289,04

Custo de produção na pecuária de corte em seis níveis de tecnologia
Cria - Média BR 2022 - R\$/@



Realização

Brazilian Beef



Associação Brasileira das Indústrias Exportadoras de Carnes
Brazilian Beef Exporters Association

Promoção

apexBrasil 

abiec@abiec.com.br

Escritório São Paulo - SP

Avenida Brigadeiro Faria Lima, 1912
14º andar | Conjunto J | CEP 01451 - 000
São Paulo - SP | +55 11 3531 7888

Escritório Brasília - DF

SGAN 601, Bloco H
Sala 25, SS1 - Ed. ION | CEP 70830 - 010
Brasília - DF | +55 61 3772 6530